

*А.И. Боброва, Н.В. Торощина*  
(Томск, Томский государственный университет)

### **Погребения детей в средневековых некрополях Бедеревский Бор I, II на р. Тым**

Урочище Бедеревский Бор находится в 10-15 км от пос. Напас вверх по течению р. Тыма, в его правобережье, в Каргасокском районе Томской области. В 1989 г. обследовано А.И. Бобровой и, помимо известного могильника (Кутафьев, 1938), обнаружены еще два. Все они получили соответствующие номера: I, II, III и на сегодняшний день практически раскопаны (Боброва, 1990, 1991; Березовская, 1992).

По типу захоронения относительно уровня горизонта могильники относятся к грунтовым. На современной дневной поверхности могилы хорошо различаются в виде западин подпрямоугольной или овальной формы, образующих ряды. Объектами исследования являются погребения XV-XVII вв. из некрополей Бедеревский Бор I, II (далее ГМБ-I, ГМБ-II), расположенных в приустьевой части Могильной Акки (ее левого берега), правого притока р. Тыма. Основное внимание уделено детской группе захоронений в возрасте 0,5-1 года до 12 лет (Антропологические определения выполнены В.А. Дремовым и М.П. Бокша). Таких погребений на могильнике I – 3 (из 14 раскопанных), на могильнике II – 16 (из 51 раскопанных). Одно из них коллективное: ребенок 10-12 лет похоронен вместе со взрослым в общем погребальном сооружении; в трех случаях могло иметь место подхоранивание ребенка 3-10 лет в могилу взрослого человека. Остальные погребения являются одиночными.

Детские захоронения на могильнике II в основном расположены на северном участке некрополя, среди них чаще, чем в могилах взрослых, визуально различаются подпрямоугольные очертания западин, отражающих аналогичной формы внутримогильные деревянные конструкции. Наименьшие размеры по внешним контурам западин: 98x35, наибольшие – 214x 90 см. Наименьшие размеры по дну могил или погребальному сооружению после расчистки: 70x30; наибольшие – 230x90 см. Глубина могил от уровня современной дневной поверхности – от 15 до 117 см. В среднем она равна 40-60 см. В одном случае отмечен слабозаметный на поверхности надмогильный холмик.

Антропологический материал крайне плохой сохранности, во многих могилах кости нарушены, отсюда неопределенность возраста и пола погребенных. В двух случаях кости отсутствуют. В возрасте до 3 лет похоронены 3 человека. Условно, по малым размерам могил к этой группе отнесены еще 3 могилы. В возрасте 7-12 – 5 человек.

Нарушение костей могло происходить по следующим причинам: 1. Во время похорон могильную яму не засыпали землей: на дневной поверхности устраивали жердевое перекрытие. В этом случае и покойный и вещи могли быть нарушены животными. 2. Захороне-

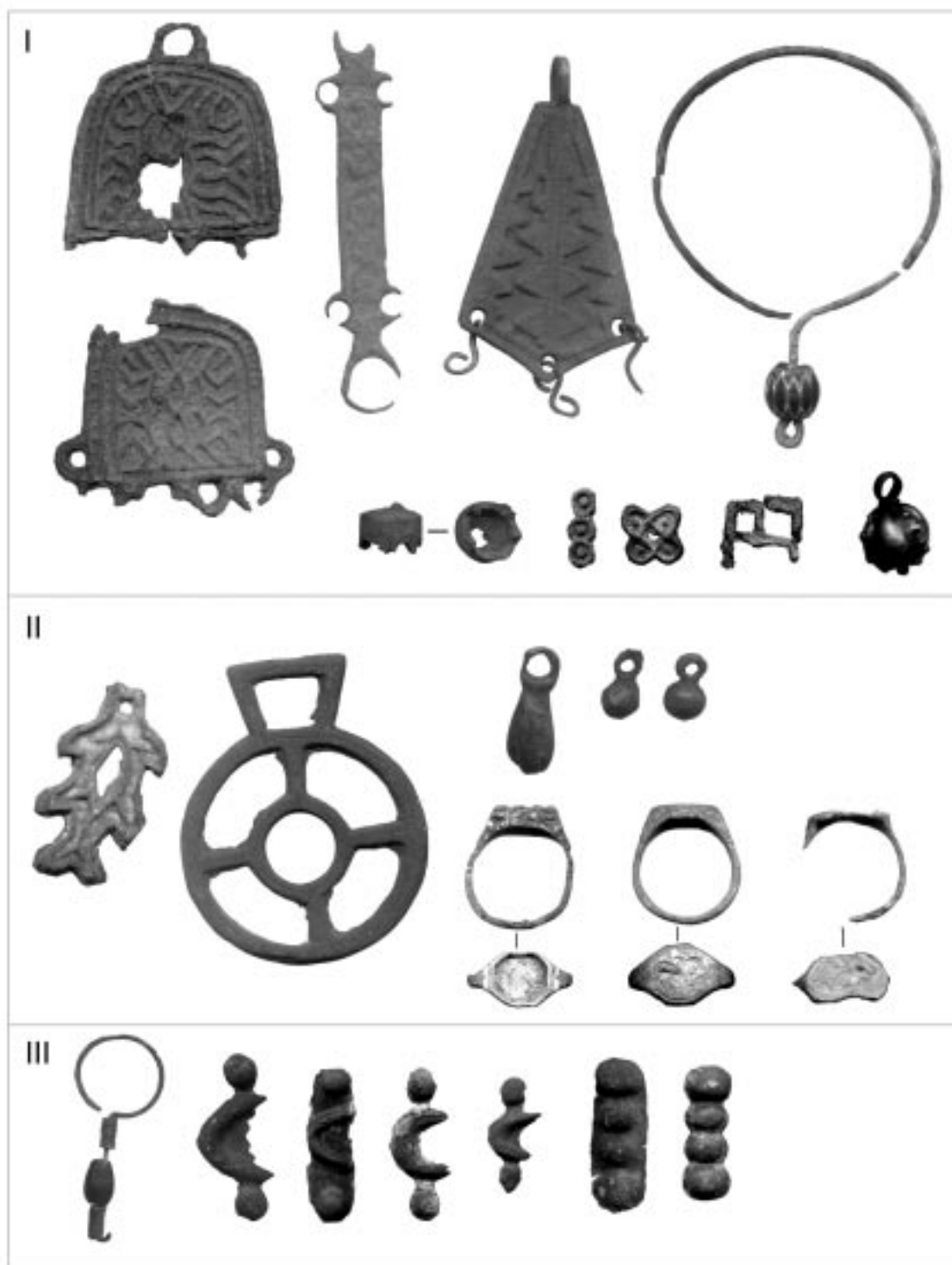


Табл.1. Украшения из погребений детей в грунтовых могильниках  
Бедеревский Бор I и Бедеревский Бор II

ния могли иметь повторный характер, что подтверждается материалами П.И. Кутафьева (1938) и Г.И. Пелих (1972).

Обычное положение погребенных – на спине, головой на ЮЮВ, ЮВ, перпендикулярно течению Могильной Акки головой вниз по течению «большой реки» Тыма. В одном случае – на ССЗ.

Среди погребальных сооружений, устроенных на дне могильных ям, встречены простые (их большинство) и сложные. Последние имели внешнюю камеру (срубы в один-два венца) и внутреннюю (колоды или лодки). Для покрытий, подстилок и для обертывания использовали бересту. Некрополи Тыма по погребальному обряду, имеют аналогии обряду в грунтовых могильниках Сургутского Приобья (Терехова, Карачаров, 1994), в хантыйско-ненецком кладбище Халас-Погор (Могильников, 1964), в хантыйском кладбище Перегребное IX (Морозов, 1990).

Практически в каждом погребении присутствует инвентарь. Основная его часть представлена украшениями. Это подвески, перстни, пронизи, нашивки, бусы, бисер.

I. Есть украшения, встреченные **только в погребениях детей** (табл. 1-II). К ним относятся: 1. *Литые подвески*: оловянные бляхи-подвески трапециевидной формы, с изображением на лицевой стороне: а) четырехлепесткового цветка, б) геометрического орнамента; оловянный колокольчик; бронзовая подвеска прямоугольной формы с шестью петлями и орнаментом на лицевой стороне в виде цепочки из пяти колец с ложной зернью; бронзовые подвески, в виде стилизованной лапы водоплавающей птицы с ушком и тремя отверстиями, в которые вставлены проволочные петли, с орнаментом на лицевой стороне из взаимопроникающих треугольников, выполненным ложной зернью. 2. *Штампованные подвески*: серебряные в виде ягод. 3. *Подвески-пуговицы*: с напускной стеклянной бусиной; костяная с выточенным ушком и шаровидным туловом. 4. *Литые и штампованные нашивки*: оловянные крестовидные; оловянные решетки; оловянные двухчастные и трехчастные нашивки; медная пластина с выпуклой центральной частью, фрагмент наперстка.

II. Преимущественно в детских погребениях, но и во взрослых тоже встречены следующие литые подвески и перстни (табл. 1- II): 1. Оловянные подвески в виде стилизованной рыбы с изображением на лицевой стороне рельефных линий вдоль тела и плавников рыбы (3 – дет., 2 – взр.). 2. Бронзовые колесовидные подвески с крестообразными перемышками (19 – дет., 8 – взр.). 3. Бронзовые и оловянные объемные цельнолитые подвески с ушком (86 – дет., 6 – взр.). По форме тулова различаются: а) шаровидные без орнамента и с радиально нарезанными линиями, сходящимися в центре нижней части; б) биконической формы, нижняя часть или обе части имеют ребристую поверхность; в) сплюсненной формы с выступающим продольным швом. 4. Бронзовая полая подвеска (1- дет., 1 – взр.). 5. Перстни (3 – дет., 2 – взр.): а) перстень со вставкой, ячейка восьмигранной формы отлита отдельно и припаяна к дужке, внешние грани оправы украшены белой эмалью, вставка отсутствует; б) перстни-печатки, отлитые в форме со вставным стержнем. Печатки округлой формы с изображением животных.

III. Изделия, редко встречающиеся в погребениях детей (табл. 1-II). 1. Медные серьги-подвески в форме знака вопроса из круглой в сечении проволоки (10 дет., 36 – взр.). Различаются по общей величине (высоте, диаметру колец, длине стержня) и диаметру сечения проволоки. Стержни украшены бусами, закрепленными сверху и снизу навитой медной проволокой. Их концы завершены простой петлей. Наиболее массивные серьги обнаружены у детей до 7 лет, в погребениях взрослых их нет. В могилах детей 8-12 лет они аналогичны тем, что обнаружены во взрослых. 2. Медное кольцо (1 – дет., 6 – взр.). Изготовлено из листа, свернутого в плоскую трубочку, согнутую в кольцо. 3. Медные и железные цилиндрические пронизи (9 – дет., 12 – взр.). Изготовлены из листа, свернутого в трубочку. 4. Медные штампованные лунницы (32 – дет., 33 – во взр.). В виде полумесяца с выпуклыми сфе-

рами по краям. Медные штампованные четырехчастные бляшки (35 – детских, 39 – взр.). 5. Бусы (сохранность плохая, 311 – дет., 594 – взр.). Из растянутых стеклянных круглых в сечении одно- и многоцветных трубочек, в основном зонные: белые и голубые непрозрачные, зеленые прозрачные, фиолетовые полупрозрачные, бесцветные прозрачные с белыми продольными полосами, синие полупрозрачные с белыми продольными полосами, белая непрозрачная с тремя красными и тремя зелеными чередующимися продольными полосами; эллипсоидная двухцветная из синего и белого стекла непрозрачная с 3 белыми диагональными полосами. Бисер (260 – дет., 500 – взр.) зонный: белый и синий непрозрачный, бесцветный прозрачный.

Встречены и другие предметы: медный котел с железной дужкой, бронзовая ложка, бронзовая трубка, костяной гребень, кожаное изделие в виде футляра, железные ножи, пальма, наконечники копья, железные и костяной наконечники стрел. Характерно, что наконечники стрел, воткнуты острием в землю.

Таким образом, в ГМБ-I, II прослежена традиция хоронить детей на общем кладбище, группируя их рядом, соблюдая погребальную обрядность, общую для всех возрастных групп населения, обильно снабжая их украшениями. Причем определенные типы украшений характерны только для детей. Большое внимание уделялось украшению головы и пояса. Интересным является поясной набор из м. 54, уложенный поверх рук умершего ребенка 10-12 лет, как в погребениях селькупских женщин в могильнике Мигалка (Чиндина, 1995). Аналогичный пояс есть в костюме селькупской шаманки, привезенном из с. Кананак (р. Тым) (Коллекция № 6327 а, б, в. МАЭС ТГУ). Притымье, в XVII в., по мнению Г.И. Пелих (1981), являлось территорией расселения селькупов, их диалектно-локальной группы чумульгула.